



Schultüte bestellen? Von wegen – es wird selbst genäht!

Wir haben es uns von der Schneiderin Kathrin Hittorf zeigen lassen.
Eine Anleitung mit Bildern.

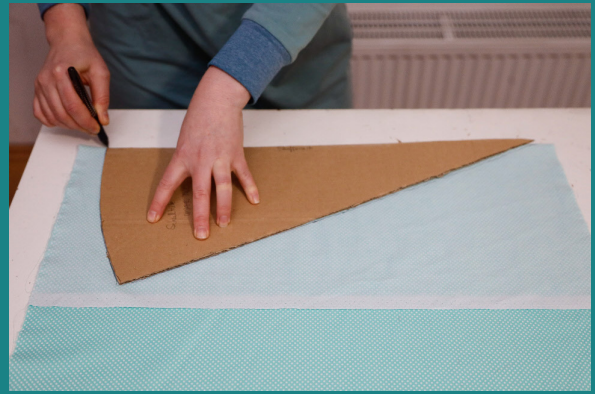


So lässt sich eine Schultüte leicht selbst nähen

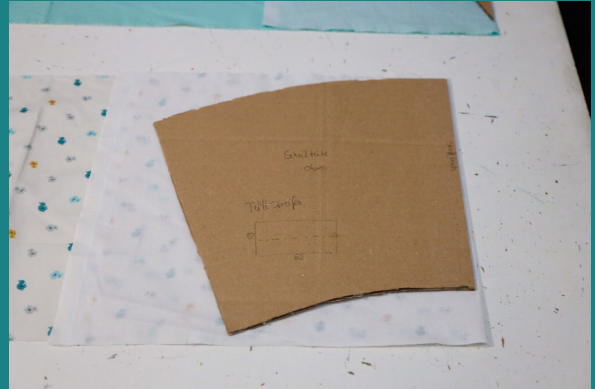
Was man braucht:

- 70 cm Schultüten-Rohling aus Pappe, gibt es in Schreibwarengeschäften oder im Internet
- Schnittvorlagen aus Papier oder Pappkarton, Maße: Unterteil 52x25 cm im Stoffbruch, Oberteil 24x31 cm im Stoffbruch
- 2 verschiedene Baumwollstoffe
- 60 cm Softtüll oder regulärer Tüll
- Polyester-Garn in passender Farbe
- Zackenlitze, Bommelborde oder Webbänder zur Verzierung; bei Bedarf: Buchstaben oder Motive zum Aufbügeln
- 500 Gramm Füllwatte – dann lässt sich aus der Tüte später ein Kissen machen.

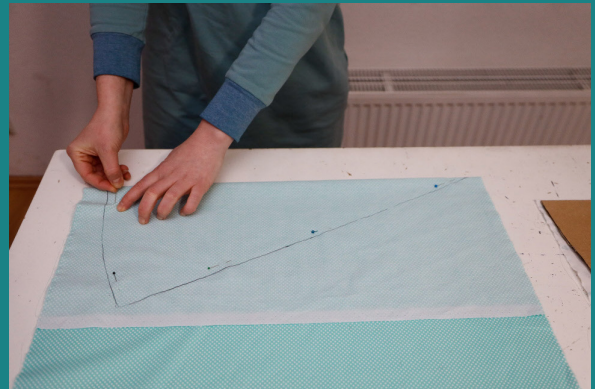
Schritt 1: Den Stoff für die Ober- und die Unterseite in entsprechender Größe zuschneiden: für das Unterteil braucht man 55 cm, für das Oberteil 30 cm. Danach den Stoff jeweils mit der schönen Seite innen aufeinander falten.



Schritt 2: Das Schnittmuster an die Stoffbruchstelle legen und abzeichnen (mit Stoff- oder Frixionstift). Tipp: Auf der blassen (nicht schönen) Stoffseite malen, damit sich die Markierung später wegbügeln lässt.



Schritt 3: An der Zeichenkante mit einem Abstand von 1 cm abstecken im Schnittteil.



Schritt 4: Stoffe auf der Linie ausschneiden. Danach Nadeln herausnehmen.



Schritt 5: Jeweils die Mitte des Ober- und Unterteils mit einem Mini-Schnitt markieren.

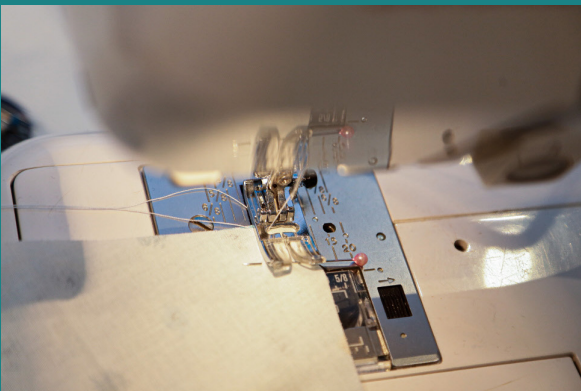




Schritt 6: Die Mini-Schnittstellen passgenau aufeinanderlegen, die schönen Seiten aufeinander.



Schritt 7: Die beiden Stoffstücke Kante an Kante mit Nadeln aneinanderstecken: der kleine Bogen des oberen Teils kommt an die breite Stelle des unteren.



Schritt 8: Die beiden Teile mit Gradstich und 1 cm Abstand vom Rand („Füßchen breit“) zusammennähen. Etwas auf Spannung ziehen beim Nähen.



Schritt 9: Die Naht versäubern: mit großem Zickzack-Stich um die Schnittkante nähen.



Schritt 10: Die Nahtzugabe wird nach oben gebügelt.

Schritt 11: Zackenlitze mit Gradstich am Übergang der Stoffe aufnähen.



Schritt 12: Softtüll vierlagig (fester Tüll zweilagig) nehmen und Schnittkante an Schnittkante anlegen. Der Tüll muss an einer Seite 5 bis 10 cm überstehen.



Schritt 13: Den Tüll mit Nadeln am Stoff (Schnittkante an Schnittkante) feststecken und anschließend mit Gradstich Füßchen breit annähen. Danach mit Zickzackstich versäubern.



Schritt 14: Die Nahtzugabe nach innen bügeln. Achtung: den Tüll nicht mit bügeln!



Schritt 15: Bommelborte oder Zackenlitze von außen aufnähen oder Tüte knapp unter der Kante absteppen.





Schritt 16: Auf Wunsch: Stoffbuchstaben oder Bildmotive aufbügeln und evtl. festnähen.

Schritt 17: Die schönen Seiten der genähten Tüte aufeinanderlegen und feststecken.

Schritt 18: Baumwollstoff an der Kante Füßchen breit festnähen und mit Zickzackstich versäubern.



Schritt 19: Das überstehende Tüllstück an der oberen Kante auf die andere Seite der Tüte klappen und kurz festnähen.



Schritt 20: Die genähte Tüte wenden und mit Eckenformer oder Kochlöffel ausbeulen.

Schritt 21: Am oberen Rand des Papp-Rohlings außen doppelseitiges Klebeband anbringen.



Schritt 22: Rohling und Stoff zusammenbringen und anpassen.

Schritt 23: Nach dem Befüllen der Tüte den Tüll oben mit einem passenden Band zubinden.



In der „Nähwerkstatt“ bietet Kathrin Hittorf Nähkurse für Erwachsene und Kinder ab 8 Jahren an. Es gibt auch Schnuppertermine und Angebote für große Gruppen wie Kindergeburtstage oder Jungesellinnenabschiede.

Adresse: Luxemburger Straße 283, 50939 Köln
naehwerkstatt-naehkurse.de

Impressum

KStA Digitale Medien GmbH & Co. KG
Registergericht Amtsgericht Köln, HRA 13589
USt.-IdNR.: DE 179 912 781

Persönlich haftende Gesellschafterin:
KStA Digitale Medien Verwaltungs GmbH
Amtsgericht Köln, HRB 26922
Geschäftsführung: Christine Schönfelder
Amsterdamer Straße 192, 50735 Köln
Redaktion: Christian Hümmeler (verantwortlich),
Eva Fiedler, Jenny Meyszner

Gestaltung, Konzeption: Tim Jamann

Bilder: Dirk Borm

Copyright 2023
KStA Digitale Medien GmbH & Co. KG, Köln